

Kort verblijf

Naar huis met een percutane drain (PTC)

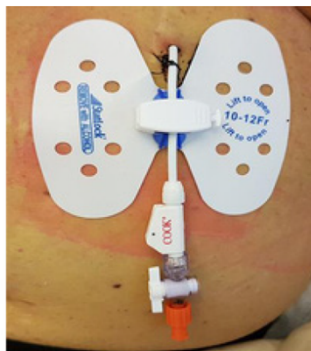
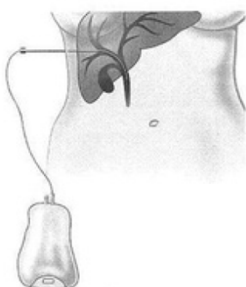
Een Percutane galdrain is een slangetje (drain) dat via de huid (percutaan) in de galwegen wordt gebracht. Om verschillende redenen kan het voorkomen dat er geen gal meer via de galwegen naar de dunne darm loopt. Het gevolg daarvan is dat bij u een afvalstof (Bilirubine) niet meer via de galwegen in de darmen terecht kan komen. U kunt hierdoor geel worden en last krijgen van jeuk. Zodra het slangetje in de galwegen geplaatst is, kan de gal in het zakje van de drain aflopen en komt het niet meer in uw darmen terecht.

Soms wordt een galdrain via de galgang doorgeschoven tot in de dunne darm, zodat het gal weer in de dunne darm kan aflopen. Als het slangetje doorgeschoven wordt tot in de dunne darm, heeft u geen zakje nodig en wordt de drain afgesloten met een steriel dopje. De galdrain is vastgezet met een vlinderpleister en een huidhechting. Over de insteekplaats van de drain is een doorzichtig foliepleister bevestigd of een draingasje met daaroverheen een foliepleister als er sprake is van gallekkage uit de insteekopening.

Verzorging van de Percutane drain

U moet de insteekopening in de eerste week elke dag verzorgen. Hiermee voorkomt u infecties. U verzorgt de insteekopening met een niet steriel gaasje dat goed nat gemaakt is met 'chloorhexidine 0,5% in 70% alcohol'. Een week ná het inbrengen van de PTC drain, moet u de insteekopening 2 keer per week reinigen met 'chloorhexidine 0,5% in 70% alcohol'. Droog de insteekopening hierna met een niet steriel gaasje.

Het is belangrijk dat u de insteekopening dagelijks goed bekijkt. Kijk of de insteekopening niet rood is, opzwelt of dat er gal lekt uit de insteekopening van de drain. Verderop in de folder staat wat u moet doen als dit wel zo is (complicaties).



Verzorging insteekopening

1. Was uw handen met water en zeep. Droog daarna uw handen goed af.
2. Verwijder voorzichtig de foliepleister.
3. Maak de insteekopening schoon met een gaasje met 'chloorhexidine 0,5% in 70% alcohol'. Ieder gaasje mag u maar één keer gebruiken. Veeg het gaasje bij het schoonmaken in een draaiende beweging rond de insteekopening van binnen naar buiten.
4. Laat dit drogen aan de lucht.
5. Zorg ervoor dat de insteekopening goed droog is voordat u het afplakt.
6. Schuif een splitgaas om de drain.
7. Over het splitgaas legt u een gaasje van 10 bij 10 cm.
8. Plak de gazen vast met een doorzichtig foliepleister/ stoffen pleister.

Douchen

U mag douchen met de drain. U kunt douchen als u een doorzichtig foliepleister over de insteekopening plakt, zodat de insteek niet nat wordt. Als u geen doorzichtig foliepleister op de drain heeft, kunt u de stoffen foliepleister er voor het douchen afhalen.

Aandachtspunten

Heeft u een rode of gezwollen insteekopening? Of komt er vocht uit de insteekopening? Verzorg dan elke dag de insteekopening volgens de instructies hierboven.

Let op dat u tijdens het vervangen van de pleister niet aan de drain trekt. Zo zorgt u ervoor dat u de drain er niet uit trekt. Ook moet u de drain zo goed mogelijk aan de huid vastplakken, zodat er geen spanning op de drain staat.

Als u de opvangzak moet vervangen, haalt u de opvangzak los van de aansluiting van de drain. Daarna desinfecteert u de aansluiting van de drain en van de nieuwe opvangzak. Daarna kunt u de nieuwe opvangzak aansluiten. Het desinfecteren doet u met een niet steriel gaasje dat goed nat is gemaakt met 'chloorhexidine 0,5% in 70% alcohol'.

PTC drain aangesloten op zak

Een afhankende drain bestaat uit een percutane galwegdrain met daaraan een koppelslangetje en een drainzak. Op het koppelslangetje zit een kraantje. Het kraantje moet altijd open staan, zodat de galproductie weg kan naar de drainzak. Het koppelslangetje moet u 2 keer in de week verschonen. Het kraantje mag u laten zitten.

De drainzak moet u wel minimaal 1 keer per dag vervangen. Houd de productie van de drain dagelijks bij, zodat u dit tijdens uw bezoek aan de polikliniek aan de arts kan doorgeven. Als de productie opeens sterk afneemt of de drain produceert helemaal niet meer kan de drain verstopt zijn. Neem dan contact op met de afdeling. Probeer niet zelf de drain te spoelen.

Wanneer moet ik een PTC drain open zetten?

Mogelijk heeft u instructie gekregen om bij koorts uw drain open te zetten. Dit dient u te doen bij een temperatuur van 38,5 graden of hoger. Dit kunt u doen door het meegeleverde koppelslangetje aan de drain te koppelen en het drainzakje daarop aan te sluiten. Neem hierna altijd contact op met de afdeling.

Complicaties

Neem bij onderstaande problemen met de drain contact op met uw arts:

- als u koorts krijgt van 38,5 graden of hoger;
- als er geen gal meer in het galzakje loopt;
- als de insteekopening gezwollen of rood is;
- als de hechtingen loslaten;
- als u andere klachten krijgt zoals pijn, jeuk of lekkage van de drain.

Materiaal

Wanneer u ontslagen wordt uit het ziekenhuis, krijgt u een pakket mee met de spullen die u thuis nodig heeft. Deze spullen zijn vlinderpleisters, een stoffen foliepleister, een drainzak en een koppelstuk voor de aansluiting van de drain. U kunt extra materiaal bestellen bij de firma Combicare. In het starterspakket staat een nummer dat u kunt bellen voor extra materiaal.

Contactgegevens

Afdeling Kortverblijf (1B)

telefoonnummer 020-4442210 (weekend gesloten)

Afdeling Heelkunde/ Oncologie (6B)

telefoonnummer 020-4442260 (in weekend geopend)