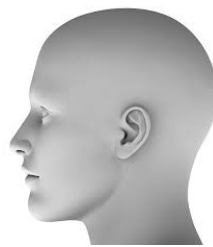


## Radiotherapie

# Stereotactische bestraling van de hersenen (radiotherapie)

U komt naar de afdeling Radiotherapie van het AMC omdat er bij u één of meer uitzaaiingen in de hersenen vastgesteld. Als onderdeel van de behandeling komt u voor bestraling naar de afdeling Radiotherapie van het AMC. In deze folder kunt u meer lezen over stereotactische radiotherapie bij hersenuitzaaiingen. In deze tekst zal het steeds gaan over één uitzaaiing, maar het kan voor u betekenen dat er meerdere hersenuitzaaiingen bestraald worden.



### **Wat is het doel van bestralen?**

Het doel van de radiotherapie is: de tumor (uitzaaiing) volledig weggrijpen.

### **Welk gebied wordt bestraald?**

Het gebied dat bestraald wordt noemen we het doelgebied. Uw radiotherapeut stelt het doelgebied vast. Het doelgebied omvat alleen het deel van de hersenen waar de uitzaaiing zich bevindt.

### **Wat zijn de voorbereidingen op de bestraling?**

#### **Uw eerste afspraak**

U heeft een gesprek met uw behandelend arts. Dit kan een radiotherapeut zijn of een radiotherapeut in opleiding. In het eerste gesprek legt uw arts uit waarom u radiotherapie krijgt. Ook hoort u welk gebied bestraald wordt en hoeveel bestralingen u krijgt. De arts bespreekt ook de bijwerkingen die kunnen ontstaan.

#### **MRI-scan**

Als voorbereiding op de bestralings-behandeling wordt er nog een keer een MRI-scan van de hersenen gemaakt. Deze MRI-scan vindt plaats in het AMC. De MRI-scan geeft zeer nauwkeurige

informatie over de grootte en uitbreiding van de uitzaaiing. Ook wordt er gekeken of er geen nieuwe uitzaaiingen zijn bijgekomen.



### **Mouldroom**

Voor de bestralingen zal er een schedelmasker op maat worden gemaakt. Dit gebeurt in een speciale ruimte: de mouldroom.



*Maken van een masker*

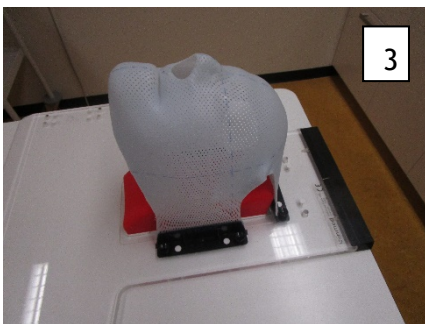
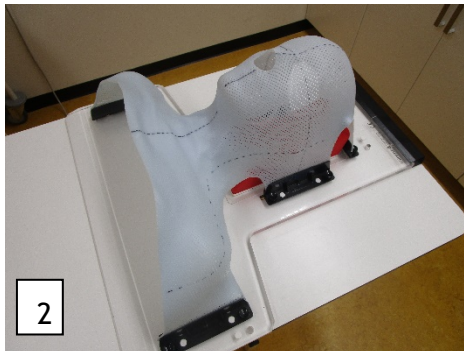
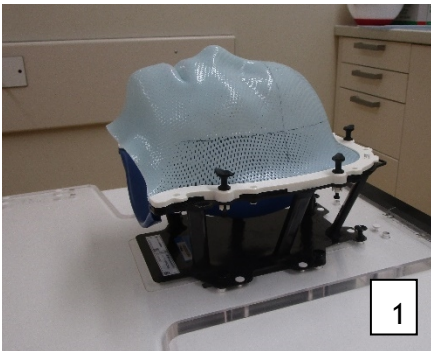
Om het masker te maken ligt u op uw rug op een speciale tafel. Uw hoofd ligt op een hoofdsteen. Het masker is gemaakt van kunststof. De kunststof wordt verwarmd in een bak warm water. Dan wordt het materiaal op uw hoofd gelegd en om uw hoofd heen gevormd. Bij het afkoelen krijgt het dezelfde vorm als uw hoofd.

Het masker wordt tijdens de bestraling aan de tafel vast geklikt, zodat uw hoofd niet kan bewegen. De bestraling kan daardoor heel precies worden uitgevoerd.

### **Verschillende maskers**

Er zijn verschillende soorten maskers; **soms is het materiaal bij de mond of neus open, soms is deze dicht.** U kunt altijd door het masker heen ademen! Af en toe gaat het masker ook over de schouders heen.

Welk masker gemaakt wordt hangt af van wat we bij u gaan bestralen. Vóór het maken van het masker zullen we U uitleggen welk masker gemaakt wordt. Bij een stereotactische bestraling is het meestal een masker zoals op foto 1



Verschillende maskers

## CT-scan

Als voorbereiding op de bestraling wordt er bij u een CT-scan gemaakt. Met de CT-scan bepaalt uw arts het te bestralen gebied en zal het bestralingsplan worden gemaakt.



CT-scanner

De CT-scan wordt gemaakt in dezelfde houding als bij de bestralingen. Het masker zal gebruikt worden om uw hoofd in de juiste houding te leggen en te houden. Het masker zal daarom aan de tafel geklikt worden. Ook zullen er lijnen op het masker worden getekend. Die lijnen worden gebruikt om u op het bestralingstoestel in de juiste houding naar te leggen.



*Tekenen*

Via een bloedvat in uw arm krijgt u contrastvloeistof toegediend. Daarmee worden de bloedvaten goed zichtbaar op de CT-scan.

## **Hoe gaat de bestraling?**

U wordt bestraald met behulp van een lineaire versneller. Dit apparaat richt een bundel röntgenstralen van hoge energie op het gebied dat bestraald moet worden.

Stereotactische radiotherapie is een moderne bestralingstechniek waarbij er heel precies, vanuit veel richtingen, wordt bestraald. Door de grote nauwkeurigheid komt er veel straling in de tumor en weinig straling in het gezonde weefsel eromheen.

Afhankelijk van de grootte van de uitzaaiing zal u één of drie keer bestraald worden. Vóór elke bestraling krijgt u op het bestralingstoestel een scan. Daarmee wordt gecontroleerd of de bestraling precies zo wordt uitgevoerd zoals berekend is met behulp van de eerste CT-scan. Als het doelgebied niet precies op de goede plaats ligt (soms millimeters verschil), kunnen we uw ligging iets aanpassen en zal de scan herhaald worden.

Tijdens uw behandeling heeft u eenmaal per week een controle-afspraak met uw behandelend arts.

Door de bestraling kan de druk in uw hoofd tijdelijk wat hoger zijn. Daarom krijgt u tijdens de bestraling en de dagen erna een medicijn om de druk in uw hoofd verlagen.



*Lineaire versnellers*

## Welke bijwerkingen zijn er?

Hoeveel last u krijgt van bijwerkingen, verschilt per persoon.

## Bijwerkingen die tijdens de bestraling kunnen optreden

### Vermoeidheid

Vermoeidheid komt voor tijdens en na de behandeling. Het bestralen zelf kost energie, maar ook het heen en weer reizen naar het ziekenhuis.

### Hoofdpijn en misselijkheid

Door de bestralingen kan de druk in uw hoofd toenemen. Daardoor kunt u hoofdpijn krijgen en misselijk worden. Tegen deze klachten zijn goede medicijnen beschikbaar. Het gebruik van deze medicijnen bouwt u na de bestraling weer af.

### Haaruitval

Of uw haren uitvallen en waar op het hoofd hangt af van waar het precies in de hersenen de tumor zit. Uw arts zal dat met u bespreken. Indien u daar prijs op stelt komt u in aanmerking van uw arts vergoeden de meeste verzekeraars een deel van de kosten.

## Wat gebeurt er na de radiotherapie?

### Controleafspraken

De eerste controle-afspraak zal plaatsvinden op de afdeling Radiotherapie. Dit is enkele weken na de laatste bestraling, afhankelijk van de bijwerkingen die optreden.

Ongeveer 3 maanden na de bestraling zal er een controle MRI-scan gemaakt worden. Hiermee kan het effect van de behandeling bepaald worden.

Na de behandeling blijft u regelmatig onder controle bij uw radiotherapeut.

## Heeft u nog vragen?

Vragen over uw behandeling kunt u altijd stellen aan uw behandelend arts.

U kunt ook de Voorlichting van de afdeling Radiotherapie bellen. Zij zijn telefonisch bereikbaar op nummer: 020-7327939 (maandag tot en met donderdag).

Als er niet wordt opgenomen, kunt u een boodschap inspreken op de voicemail. Zij bellen u dan zo snel mogelijk terug.

U kunt ook een email sturen naar:

[voorlichting-radiotherapie@amc.nl](mailto:voorlichting-radiotherapie@amc.nl)

## Wilt u meer informatie?

Meer informatie vindt u op de volgende websites:

- [www.kanker.nl/zoeken?utf8=%E2%9C%93&nav.source.active%5B%5D=&q=meningeoom](http://www.kanker.nl/zoeken?utf8=%E2%9C%93&nav.source.active%5B%5D=&q=meningeoom)
- [www.kanker.nl/bibliotheek/hersentumoren/wat-is/307-hersentumoren](http://www.kanker.nl/bibliotheek/hersentumoren/wat-is/307-hersentumoren)
- [www.kanker.nl/organisaties/werkgroep-hersentumoren](http://www.kanker.nl/organisaties/werkgroep-hersentumoren)
- [www.ipso.nl](http://www.ipso.nl) Bij de IPSO inloophuizen kan iedereen die met Kanker is geconfronteerd terecht voor een luisterend oor, lotgenotencontact en activiteiten

## Ruimte voor aantekeningen van de arts of van uzelf:

---

---

---

---

---

---

---

---

---

---

## Bereikbaarheid afdeling Radiotherapie AMC

Telefonisch:

AMC: 020 - 566 4245

Maandag tot en met vrijdag van 8.30 tot 17.00 uur

Locatie Almere: 036 - 868 9102

Maandag tot en met vrijdag van 8.00 tot 16.30 uur

Adres:

AMC

Meibergdreef 9

1105AZ Amsterdam

Locatie Almere

Hospitaalweg 1

1315 RA Almere