

MS Centrum Amsterdam

Jaarverslag 2023



Inhoud

Voorwoord	3
MS Centrum Amsterdam	4
Mensen met MS	5
Onderzoek	6
Promoties	7
Publicaties	8
Inkomsten uit subsidies	9
Zorg	10
Communicatie	11
Fondsenwerving	12
Jubileum	12



Voorwoord

Sinds 1 april 2023 ben ik directeur van het MS Centrum Amsterdam daarom mag ik voor het eerst het voorwoord van het jaarverslag verzorgen. En wat een mooi jaar was het!

In 2023 bestond het MS Centrum Amsterdam 25 jaar. Daar hebben we bij stilgestaan met een symposium op 25 mei. We namen toen ook afscheid van Bernard Uitdehaag als directeur van het MS Centrum, een functie die hij sinds 2013 vol overgave heeft vervuld.

Op wetenschappelijk gebied hebben we mooie mijlpalen behaald. Wat betreft gepersonaliseerd doseren, is de fraaie studie NEXT-MS studie gepubliceerd. Hieruit blijkt dat behandeling op maat met uitgestelde infusen natalizumab op basis van het meten van de concentratie natalizumab in het bloed, even effectief is als de standaard behandeling van elke vier weken. Hierdoor hoeven mensen met MS minder vaak naar het ziekenhuis te komen voor hun behandeling en neemt de kans op bijwerkingen af.

Ook zijn er mooie publicaties vanuit Project Y verschenen. Project Y is een uitzonderlijke project waarin data gebruikt wordt van mensen met MS die in 1966 geboren zijn. Er zullen nog vele publicaties met deze dataset volgen. Verder zijn ook op het gebied van de behandeling van symptomen belangrijke resultaten geboekt. Zo blijkt cognitieve gedragstherapie het meest effectief te zijn bij vermoeidheid bij MS. Terwijl bij op de voorgrond staande cognitieve klachten mindfulness en cognitieve revalidatietherapie de klachten helpen te verminderen.

Het programma Kracht van Data dat in het afgelopen jaar is gestart zal in 2024 een versnelling krijgen door de aanstelling van nieuwe medewerkers die zich zullen richten op het verbeteren van de database en het verzamelen van meer gegevens van mensen met MS. Er volgt een nieuwe meetrone van de mensen die meedoen aan PrograMS. Dit zijn mensen met MS die we al ruim 15 jaar volgen. Ook worden er mensen gevaagd mee te doen aan een nieuwe patiëntengroep, waarbij we mensen volgen die progressieve MS hebben.

Het MS Centrum Amsterdam is trots op het translationele onderzoek dat mogelijk is doordat tenminste dertien afdelingen betrokken zijn. Van heel fundamenteel onderzoek in uiterste moderne laboratoria tot de behandeling in de nieuwe behandelkamer. Ruim 150 topprofessionals werkzaam in wetenschappelijk onderzoek en/of de zorgverlening die samen het MS Centrum Amsterdam vormen. Ik ben trots op het geweldige team waarmee we in het afgelopen jaar samen hebben gewerkt om een verschil te maken voor mensen met MS.

Ook in 2024 zetten we ons in om het leven van mensen met MS makkelijker te maken. Ik hoop dat we daarvoor weer mogen rekenen op de hulp en steun van deelnemers aan onderzoek, onze donateurs en subsidieverstrekkers.

*Joep Killestein
Neuroloog en Directeur
MS Centrum Amsterdam*



MS Centrum Amsterdam

In de afgelopen 25 jaar is veel vooruitgang geboekt; er zijn bijvoorbeeld ruim vijftien medicijnen ontwikkeld om de ziekte af te remmen. Maar de ziekte stoppen kan nog niet. En juist daarin willen we in de komende jaren het verschil gaan maken: mensen met MS een zo goed als normaal dagelijks leven bieden doordat ze geen beperkingen ervaren van hun aandoening. Hoe? Door behandeling op maat: het juiste medicijn in de juiste dosering op het juiste moment.

Het MS Centrum Amsterdam is toonaangevend in de wereld als het gaat om onderzoek naar en de behandeling van MS. Binnen het MS Centrum Amsterdam is alle vereiste expertise onder één dak gehuisvest en daarmee is het uniek in Nederland. Meer dan dertien afdelingen van Amsterdam UMC zijn betrokken bij onderzoek naar en behandeling van MS. Het is het nationale referentiecentrum voor MS.



Mensen met MS

MS is een aandoening van de hersenen en het ruggenmerg en geeft zowel lichamelijke als mentale klachten. Veel mensen met MS moeten al op jonge leeftijd een stap terug doen in hun werk of moeten zelfs stoppen met werken. Ook naast merken de veranderingen in het gezamenlijke sociale leven en worden gedurende de ziekte steeds meer betrokken bij de zorg. Mensen met MS gaan achteruit, steeds meer lichaamsfuncties vallen uit. Bij de een gaat dat snel, bij de ander langzaam, maar één zekerheid hebben ze gemeen: ze leven nooit meer zonder beperkingen.

Martin Meesterman kreeg op 49-jarige leeftijd de diagnose PPMS



Bij Martin Meesterman is in 2009 primair progressieve MS (PPMS) geconstateerd. Martin woont in Amsterdam met zijn vrouw Anneleen. Hun dochter Sarah en zoon Ole zijn inmiddels het huis uit, maar wonen in de buurt.

‘Ik heb last van warmte, geheugenproblemen en kan niet te veel omgevingsprikkels meer verdragen. Maar ik tel mijn zegeningen. Ik ben blij dat ik in dit tijdperk leef met zoveel mogelijkheden en afleiding. Tegenwoordig maak ik to-do lijstjes op mijn telefoon, ik kan online zaken regelen, films kijken, een museumreservering maken en appen met mijn kinderen.’

Lees de uitgebreide interviews in het MS-magazine 2023

Bestel via: www.amsterdamumc.nl/ms-magazine2023

Basketballen kreeg voor topsporter Fieke een andere betekenis



Fieke Ligthart is in 2017 officieel gediagnosticeerd met MS. Ze deed toen nog volop aan topsport bij basketbalclub TopKip Lions in Landsmeer en speelde in het Nederlands team. De diagnose kwam hard aan.

‘Ik heb de MS ondertussen een plek gegeven en ben nog bewuster gaan genieten van het leven, ondanks of misschien wel dankzij alle onzekerheden die MS met zich meebrengt. Op dit moment is de MS stabiel, al voel ik altijd een dof gevoel in mijn linkerarm. Bij warm weer speelt de MS meer op en heb ik vaker last van tintelingen. In overleg met mijn neuroloog gebruik ik cladribine als MS-medicatie. Dat bevalt me beter dan de eerdere medicaties. Ik heb nu twee kuren met cladribine-tabletten gehad en hoef er een jaar of langer niet meer aan te denken. Ik besef heel goed dat de MS veel erger had kunnen zijn en dat ik geluk heb met een relatief milde vorm.’

Onderzoek

Bij het MS Centrum Amsterdam werkt een groot team van onderzoekers met een grote diversiteit aan MS-expertises. Op dit moment is de behandeling van MS een zoektocht naar het juiste medicijn bij iedere patiënt. Een op elk individu specifiek toegesneden behandeling om de ziekteprocessen te stoppen die bij die persoon op dat moment aan de gang zijn, zonder ernstige bijwerkingen. Dat is wat we willen bereiken door het opstellen van individuele patiëntprofielen.

Missie MS Centrum Amsterdam

“Mensen met MS een normaal dagelijks leven geven doordat ze niet meer beperkt worden”

Ziekteprocessen begrijpen



Hoe ontstaat de schade
in het zenuwstelsel?
Hoe verloopt de ziekte?

Behandeling verbeteren



Hoe kies je per persoon
de beste behandeling
op het juiste moment?

Symptomen verminderen



Hoe kun je ondanks
symptomen het leven
leiden dat je zelf wil?

MS Centrum Amsterdam Database

Promoties



7 Promoties

3 Cum laude

Kwaliteit promoties zeer hoog

In 2023 zijn er meer promoties geweest dan de afgelopen jaren. Zij hebben samen zeer belangrijke resultaten behaald voor de zorg aan mensen met MS en het beter begrijpen van de ziekte. Drie promovendi hebben zelfs de aantekening cum laude gekregen. Dat is een geweldige presentatie van deze drie jonge veelbelovende onderzoekers. Aan de Vrije Universiteit Amsterdam waren er in 2023 in totaal 429 promoties waarvan 20 cum laude.

Promoties

Datum	Naam	Titel
22-02	Piet Bouman	Laesies in de buitenste schil van de hersenen
24-02	Lynn van Olst	Immuunsysteem bij MS verder ontrafeld
08-05	Shanna Kulik	Hersenactiviteit voorspelt cognitieve achteruitgang na 5 jaar bij MS
05-09	Ilse Nauta	Beter diagnosticeren en behandelen van cognitieve problemen bij MS
31-10	Merlin Weeda	Beschadigingen in witte stof veroorzaken schade in verbonden grijze stof
01-11	Floor Loonstra	Belangrijke resultaten met gegevens mensen met MS uit 1966
24-11	Alyssa Toorop	Behandeling op maat voor MS

Uitgelichte promoties

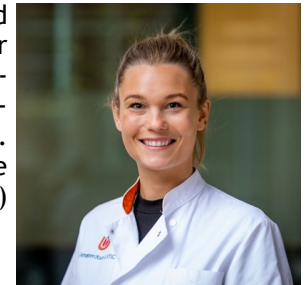
Laesies in de buitenste schil van de hersenen



Laesies in de cortex, de buitenste laag van de hersenen, zijn vrij recent onderdeel geworden van de diagnostische criteria voor MS, maar corticale laesies zijn met standaard MRI-sequenties (beelden) moeilijk zichtbaar te maken. Piet Bouman heeft in zijn promotieonderzoek uitgezocht hoe corticale laesies het beste in beeld gebracht kunnen worden op MRI-scans.

Belangrijke resultaten met gegevens mensen met MS uit 1966

Met Project Y is een uitzonderlijke dataset gecreëerd van mensen met MS die in 1966 geboren zijn. Floor Loonstra was een van de arts-onderzoekers op dit project. Zij heeft een eerste stap gemaakt in het begrijpen waarom MS bij iedereen verschillend verloopt. Hierbij is er onder andere gekeken naar verschillende stoffen in het bloed (vetzuren, eiwitten en hormonen) en leefstijlfactoren.



Behandeling op maat voor MS



Natalizumab en ocrelizumab zijn zeer effectieve behandelingen om de ziekteactiviteit bij MS te verminderen. Beide behandelingen worden standaard gegeven volgens een vast schema: natalizumab elke vier weken en ocrelizumab elke zes maanden. Alyssa Toorop heeft in haar promotieonderzoek gekeken naar het op maat geven van deze twee medicijnen. Het blijkt dat bij sommige mensen die natalizumab gebruiken de periode tussen de infusen naar meer dan zes weken kan. Dit scheelt niet alleen veel ziekenhuisbezoeken, maar ook zorgkosten en lijkt minder risico op bijwerkingen te geven.

Publicaties



88 publicaties over MS van Amsterdam UMC medewerkers

[Publicatielijst 2023 downloaden](#)

Uitgelichte publicaties

Uitstellen van ocrelizumab geeft andere B-cel populatie



Bij mensen met MS die ten tijde van de corona pandemie werden behandeld met een MS-middel (ocrelizumab) dat specifiek bepaalde afweercellen, B-cellen, verwijdert, is gekeken naar de B-cellen die terugkomen. Het soort B-cellen dat terugkwam is vergeleken tussen de mensen die standaard elke zes maanden een infuus krijgen en de mensen die een langere periode tussen de infusen hebben (uitgestelde infusen). Mensen die de infusen ocrelizumab uitgesteld kregen, hebben een andere B-cel populatie,

maar dit heeft geen invloed op hun ziekteactiviteit. Resultaten zijn gepubliceerd in het blad *Journal of Neuroinflammation*.

Online behandelen van vermoeidheid bij MS werkt



Een internet-ondersteunde behandeling voor ernstige vermoeidheid bij MS met de naam 'MS Fit' blijkt een goed alternatief voor face-to-face cognitieve gedragstherapie bij de psycholoog. Dit heeft als voordeel dat mensen met MS de behandeling vanuit huis kunnen volgen en het ook therapeuten minder tijd kost. Na de behandeling was tweederde van de deelnemers aanzienlijk minder of zelfs niet meer ernstig vermoeid. Resultaten zijn gepubliceerd in *Multiple Sclerosis Journal*.

De rol van signaalstoffen in de hersenen en de cognitieve functies van mensen met MS



Onderzoeker Marijn Huiskamp onderzoekt de neurobiologische mechanismen die een rol spelen bij het denkvermogen van mensen met MS; ook wel cognitie genoemd. Hij vergeleek hersenscans van mensen met MS mét en zonder cognitieve problemen en vond meer kanaaltjes voor de signaalstof GABA bij mensen met MS en zonder cognitieve stoornissen. Hierdoor verandert de balans tussen activerende en remmende signalen in zenuwcellen.

De onderzoekers vermoeden dat dit een oplossing van de hersenen is om het ontstaan van cognitieve problemen door MS tegen te gaan. Resultaten zijn gepubliceerd in *Brain Communications*.

Behandelingen van cognitieve klachten bij MS helpen

Ilse Nauta onderzocht voor twee behandelingen het effect op cognitieve problemen bij mensen met MS. Zowel de deelnemers behandeld met mindfulness als cognitieve revalidatietherapie gaven na de behandeling aan dat ze minder last hadden van cognitieve klachten, maar na verloop van tijd liet ook de controlegroep een afname zien in de gerapporteerde cognitieve klachten. Verder behaalden deelnemers na cognitieve revalidatietherapie hun persoonlijke cognitieve doelen beter en na mindfulness werd er een positief effect op de snelheid van het denken gevonden. Resultaten zijn gepubliceerd in het tijdschrift *Multiple Sclerosis and Related Disorders*.



Jonge mensen meer ziekteactiviteit na stoppen medicatie



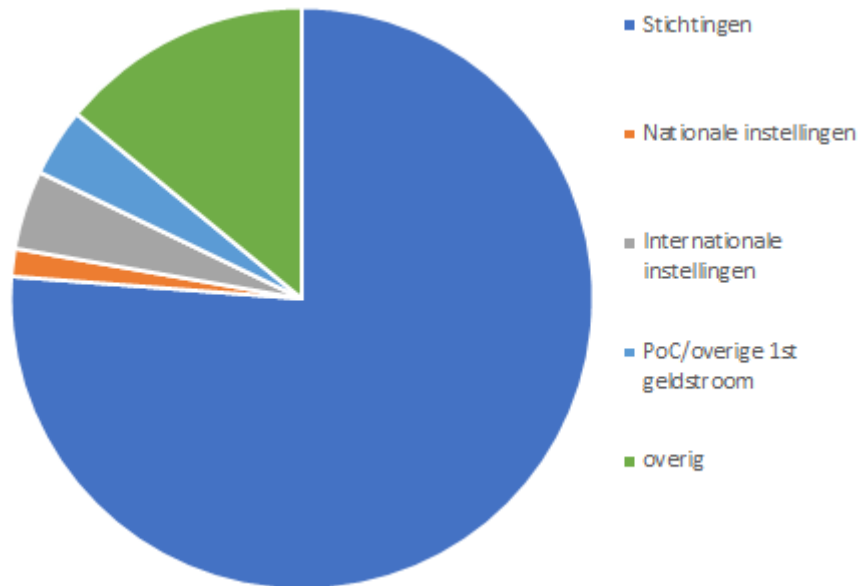
In een studie met gegevens van mensen met MS is gekeken naar hoe de ziekte verliep bij mensen die gestopt waren met medicatie. Het bleek dat de kans op ziekteactiviteit lager was bij 55-plussers ten op zichte van mensen jonger dan 55 jaar. Dit toont aan dat er zorgvuldig gekeken moet worden of stoppen met medicatie een mogelijkheid is of niet. Dit dient altijd in goed overleg met de arts te gebeuren, zodat een eventuele terugval goed gecontroleerd wordt en de medicatie, indien nodig, hervat kan worden. Resultaten staan in het blad *Multiple Sclerosis Related Disorders*.

Inkomsten



3,2 miljoen euro uit subsidies

De meeste inkomsten kwamen in 2023 vanuit toegekende subsidies van stichtingen en nationale instellingen, zoals ZonMw en NWO.



Het totale bedrag van de toegezegde subsidies is opgenomen in het jaar van de toezegging. Voorbeeld: het volledige bedrag van een subsidie voor periode 2023-2024 is in 2023 opgenomen.

Enkele ontvangen subsidies uitgelicht

€ 1,5 miljoen voor onderzoek naar MS



Onderzoekers van het MS Centrum Amsterdam ontvangen 1,5 M€ aan subsidies van Stichting MS Research. Het geld is verdeeld over verschillende projecten, waaronder samenwerkingen met andere onderzoeksinstituten.

Opbrengst Klimmen tegen MS uitgereikt aan MS-onderzoekers

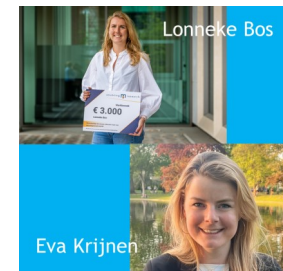
Tijdens de Nationale MS Dag op 29 oktober in Den Bosch hebben twee Amsterdamse MS-onderzoekers een subsidie ontvangen. Maarten Witte ontving € 80.000 voor een pilot en Anne-Marie van Dam ontving bijna 385.000 voor een project van vier jaar.

BRAINS: Onderzoek naar de bloed-hersenbarrière

Onderzoekster Elga de Vries zal in een nieuw onderzoeksproject uitzoeken wat er bij hersenaandoeningen met de bloed-hersenbarrière gebeurt. Met die kennis wil zij modellen ontwikkelen waarin je kunt zien hoe de barrière zich gedraagt bij een specifieke hersenaandoening. Dit is een belangrijke stap, omdat het kan worden gebruikt om behandelingen te verbeteren en te ontwikkelen. Het onderzoek wordt gefinancierd vanuit het nieuwe samenwerkingsverband BRAINS (Alzheimer Nederland, EpilepsieNL, Hersenstichting, Stichting MS Research samen met Health-Holland).

Beurzen voor werkervaring in het buitenland

Vier onderzoekers van het MS Centrum Amsterdam ontvangen een subsidie voor een werkbezoek van Stichting MS Research. Dat waren naast Lonneke Bos en Eva Krijnen (zichtbaar op de foto links) ook Merel Rijnsburger en Julia Konings.



Zorg

Gegeven zorg 2023



964 patiënten herhaalbezoeken op locatie VUmc. 2022: 803

1255 patiënten kregen herhaalbezoeken telefonisch. 2022: 1258

658 patiënten kregen een second opinion 2022: 655

Toelichting cijfers

Het aantal mensen dat naar VUmc kwam voor een consult is gestegen vergeleken met voorgaande jaren. Dit komt onder andere doordat we bij meer mensen jaarscores willen bepalen, zodat de progressie van de ziekte beter gemonitord kan worden.

Patiëntenadviesraad MS

Als patiënt of als naaste weet men hoe het is om te leven met MS. Die informatie is belangrijk voor het MS Centrum Amsterdam. De patiëntenadviesraad is in 2023 vier keer bij elkaar gekomen. In de raad zitten mensen met MS en een mantelzorger. Zij hebben waardevolle inbreng gegeven bij de subsidieaanvragen die in 2023 door onderzoekers zijn ingediend en feedback gegeven op patiënten informatiefolders.

De patiëntenadviesraad is te bereiken via parms@amsterdamumc.nl.



Uitgelicht

Vernieuwde behandelkamer

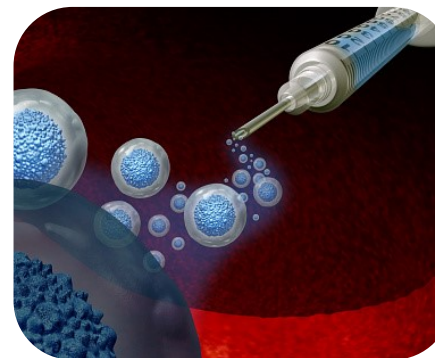
Voor sommige behandelingen die via een infuus gegeven worden: methylprednison kuur, natalizumab en ocrelizumab, moeten mensen met MS naar het ziekenhuis komen. Ze worden dan geholpen op de dagbehandeling. Deze afdeling is in 2023 naar een mooie nieuwe vleugel verhuisd. Er zijn nu vier kamers waar mensen zittend of liggend hun infuus met MS-medicijn krijgen. Met een hele nieuwe inrichting zijn de kamers nu van alle gemakken voorzien.



Voorlichting via EPD

In 2023 zijn alle informatiefolders toegevoegd aan een nieuw patiënt informatie systeem van Amsterdam UMC. Hierdoor kunnen linkjes naar de online folders via een bericht in het elektronisch patiënten dossier verstuurd worden, zodat niet altijd alles op papier hoeft te worden meegegeven.

Eerste stamceltherapie behandelingen



Bij Amsterdam UMC zijn in 2023 de eerste mensen met MS behandeld met stamceltherapie. Dat was in kader van de RAM-MS studie waarbij stamceltherapie wordt vergeleken met ocrelizumab of het waren mensen die sinds 12 december 2022 in aanmerking komen voor vergoeding uit het basispakket van de zorgverzekering. Het gaat om MS-patiënten met de variant RRMS, bij wie de ziekte zeer actief is, de meest effectieve medicatie niet aanslaat en die in korte tijd achteruit gaan.

Communicatie

Uitgelicht

Webinar: MS & Verloop en symptomen

Donderdag 5 oktober, 19.30 uur

Spreeker: prof.dr. Vincent de Groot, revalidatiearts

Follow the Money

Het platform voor onderzoeksjournalistiek Follow the Money heeft een artikel gepubliceerd waarvoor neuroloog Joep Killestein en arts-onderzoeker Alyssa Toorop geïnterviewd zijn.

Interview professor Joep Killestein in Janus

‘MS is er en brengt ongemakken met zich mee, maar belemmert mensen niet meer om hun ambities te realiseren. Dit is ons doel voor het programma Kracht van Data.’



Planet Health

In een bijlage van De Telegraaf - Aandacht voor Neurologie stond een artikel over onderzoek van dr. Gijs Kooij over vetten bij MS.

LinkedIn campagne



In mei, juni en september is er een betaalde LinkedIn campagne geweest om meer awareness voor het MS Centrum Amsterdam te creëren. Verschillende video's en carousels van slides zijn meerdere keren verspreid in vooraf gekozen doelgroepen. Met bijna 400 duizend weergaven is het doel ruimschoots bereikt.

De video's hadden daarbij de beste resultaten.

Socials 2023



120 LinkedIn posts

74 Facebook posts

Uitgelichte posts

Bericht grootste bereik op Facebook (> 2.700)



Alyssa Toorop en collega's hebben gevonden dat, net als voor natalizumab, ocrelizumab gepersonaliseerd gegeven kan worden door de hoeveelheid medicijn in het bloed te meten. Voor deze studie zijn samen met Sanquin verschillende testen ontwikkeld. Resultaten zijn gepubliceerd in Journal of Neurology, Neurosurgery & Psychiatry.

Bericht grootste bereik op LinkedIn (> 19.000)

Lynn van Olst onderzocht tijdens haar promotie de veranderingen die plaatsvinden in het bloed en in de hersenen tijdens MS, maar ook bij veroudering en gedurende de ziekte van Alzheimer. Haar onderzoek laat zien dat het immuunsysteem een centrale rol speelt bij deze hersenziektes en dat deze ziektes zich ook afspelen in het bloed. Deze bevindingen kunnen bijdragen aan de ontwikkeling van nieuwe immuuntherapieën die neurodegeneratie en cognitieve achteruitgang kunnen vertragen of voorkomen. Van Olst promoveerde op vrijdag 24 februari aan Amsterdam UMC.



Fondsenwerving

Donaties 2023



1,4 miljoen euro

Uitgelicht

Steun Stichting MS Centrum Amsterdam

Sinds 2023 heeft MS Centrum Amsterdam een eigen onafhankelijke ANBI stichting om donaties voor MS-onderzoek te ontvangen. Zie de website: www.steunmscentrumamsterdam.nl.

MSCA in acties

Jaarlijks worden diverse sportieve evenementen georganiseerd voor MS. Aan een aantal hebben medewerkers meegedaan. Een team van het MSCA heeft mee gedaan met MS in Motion van het Nationaal MS Fonds, ook heeft er een team bewogen tijdens de May50K van Stichting MS Research en zijn twee onderzoekers de Mont Ventoux op gefietst met Klimmen tegen MS.



Jubileum

Op donderdag 25 mei werd stilgestaan bij het 25-jarig bestaan van het MS Centrum Amsterdam met het symposium Kracht van Data. Tegelijk werd er afscheid genomen van prof. dr. Bernard Uitdehaag als directeur van het centrum. Hij heeft deze functie tien jaar vervuld. Uitdehaag blijft verbonden aan het MS Centrum Amsterdam als MS-neuroloog.

Symposium

Bernard Uitdehaag vertelde over zijn inspanningen om het verzamelen van MS-data binnen het MS-centrum op te zetten. Dit is uiteindelijk uitgemond in de MS Centrum Amsterdam Database. MS-neuroloog Eva Strijbis vertelde vervolgens over de vorderingen in de afgelopen jaren. Daarnaast waren er presentaties van Maurice Hendriks en Liesbet M. Peeters.



Kracht van Data

De grote uitdaging is per persoon een betrouwbaar profiel vast te stellen, zodat we weten hoe het beloop zal zijn en welke van de ruime keus aan behandelingen het beste is. Hiervoor zijn we begonnen met het onderzoeksprogramma Kracht van Data.

Publicatie MS-Magazine



Tijdens het symposium is ook het nieuwe MS-magazine onthuld. Het gratis MS-magazine is 800 keer besteld. Er staan verhalen in over mensen met MS, de historische mijlpalen van het MS-onderzoek, uitleg over MS-onderzoek dat in Amsterdam plaatsvindt, een groot artikel over leefstijl en MS en informatie over het programma Kracht van Data.

MS Centrum Amsterdam

Steun ons onderzoek

Elke dag krijgt tenminste één persoon in Nederland te horen dat hij of zij MS heeft. Dit zijn veelal jonge mensen. Hun toekomstplannen spat ten uiteen. Daarvoor in de plaats komt onzekerheid; kan ik blijven werken, kan ik een gezin beginnen en zit ik over vijf jaar in een rolstoel? Terechte vragen. MS tast het centraal zenuwstelsel aan waardoor steeds meer lichaamsfuncties uitvallen.

Bij het MS Centrum Amsterdam doen we onderzoek naar **therapie op maat**, zodat we de juiste persoon, op het juiste moment, het juiste medicijn geven en mensen met MS kunnen leven zonder dat MS hun leven bepaalt. Zolang we niet begrijpen welke biologische processen een rol spelen bij MS, kan onzekerheid na de diagnose niet weggenomen worden. Meer begrip over de biologische processen leidt ook tot behandelingen die de achteruitgang bij MS stopt.

Wilt u ons steunen, zodat we mensen met MS in de toekomst een normaal dagelijks leven kunnen geven?
Neemt u aub contact op met Bureau MS Centrum Amsterdam, of doneer via [Stichting Steun MS Centrum Amsterdam](#).

Namens alle onderzoekers en mensen met MS. Hartelijk dank!



Contact

Bureau MS Centrum Amsterdam

Amsterdam UMC - locatie VUmc

Polikliniek neurologie

Postbus 7057

1007 MB Amsterdam

T: 020-4449088 / M:06-15528621

E: mscentrum@amsterdamumc.nl

W: www.mscentrumamsterdam.nl